

CANADA

GAIN Report USDA-FAS, oct/23 – Resumen.

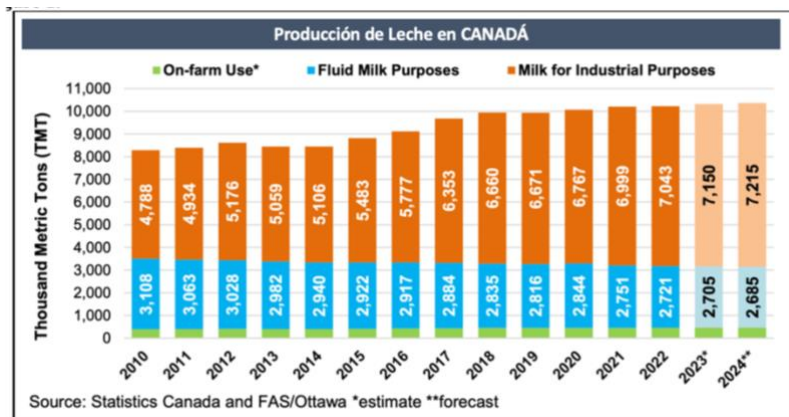
Se proyecta que la producción de leche se mantendrá estable hasta 2024. Se prevé que la producción de queso y manteca aumente modestamente en 2024 y que el crecimiento de las importaciones de queso se desacelere, mientras que las de manteca continúan aumentando. Se pronostica que la producción de leche en polvo descremada disminuirá en 2024, con exportaciones estables, a medida que la industria continúa enfocándose en producir ingredientes lácteos ricos en proteínas.

LECHE FLUIDA

Canadá mantiene un sistema de gestión de la oferta de leche, en el que la cuota de producción se asigna en función de la grasa, de modo que una parte de la cuota equivale a la producción de 1 kilogramo de grasa butirosa por día. El Comité Nacional Canadiense de Gestión del Suministro de Leche (CMSMC) establece el volumen total de la cuota basándose en las recomendaciones de la Comisión Canadiense de Lácteos (CDC). La CDC monitorea las tendencias del mercado canadiense y recomienda ajustes en la producción. El CMSMC aplica los términos del Plan Nacional de Comercialización de Leche para establecer la participación de cada provincia en la cuota total.

A partir de 2023, solo habrá un único fondo nacional de leche que cubra las diez provincias. El precio de la leche se fija en función del uso final de sus componentes principales: grasa butirosa, proteínas y otros sólidos no grasos.

La leche producida en Canadá abastece dos mercados: el mercado de la leche fluida (consumo directo, cremas y leches saborizadas) representa menos del 30% del total, y la leche para uso industrial (manteca, queso, yogur y leches en polvo) constituye poco más de dos tercios del total. Se estima que el uso en tambos representa menos del 5% del total de leche producida.



Se pronostica que la producción total de leche alcanzará los 10,310 millones de toneladas métricas (MTM) en 2024, un modesto aumento con respecto a la estimación de 2023 de 10,265 MTM. La demanda de leche industrial se mantiene estable y el consumo de leche fluida ha vuelto a la tendencia descendente de largo plazo anterior a la pandemia. El mercado lácteo en Canadá es maduro y estable, y ciertos productos (como el queso y la manteca) se suministran cada vez más a través de importaciones en virtud de diversos acuerdos comerciales. Se espera que la producción aumente modestamente, a la par del crecimiento de la población de Canadá, a una tasa anual del 1 %.

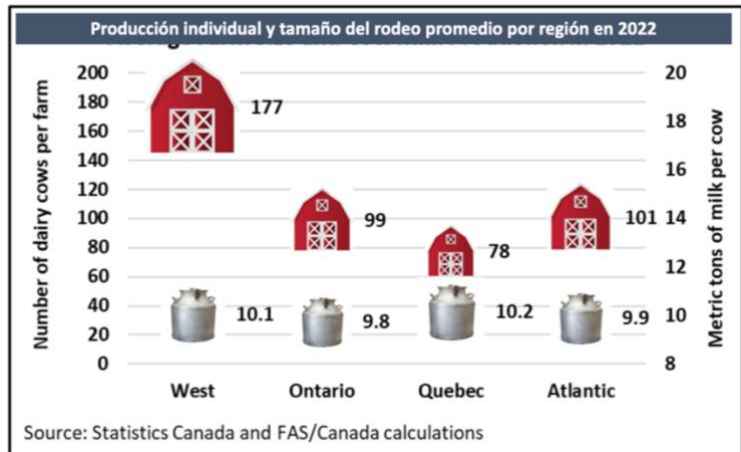
Entre 2014 y 2018, Canadá experimentó un crecimiento significativo en el sector lácteo, con un aumento de la producción total de leche del 18 %. El factor impulsor fue una renovada percepción positiva de los consumidores sobre los atributos saludables de la grasa láctea. En 2019, la oferta alcanzó la demanda, y cuando el sector vio los primeros signos de exceso de oferta, las juntas provinciales de leche enviaron señales a los productores para que nivelaran la producción. Como resultado, la producción se mantuvo prácticamente sin cambios. De cara al futuro, FAS espera que

este nuevo patrón de crecimiento modesto continúe. Se estima que la producción de leche industrial aumentará un 1 % en 2024, mientras la leche fluida disminuirá un 1%.

Los anuncios de cuotas de producción son esencialmente señales enviadas a los productores de leche para que realicen ajustes a nivel del tambo con el fin de influir en la producción en la dirección deseada. El volumen real de producción de leche es el resultado de numerosos factores, entre ellos: la cuota, el número de días de incentivo permitidos, el nivel de sanciones aplicadas a los volúmenes de sobreproducción, las condiciones climáticas, la calidad del alimento y prácticas de manejo agrícola.

Tendencias en la producción lechera:

casi el 70 % de la producción de leche de se concentra en Quebec y Ontario, estas provincias albergan una multitud de tambos relativamente pequeños, a menudo dirigidos por productores de quinta o sexta generación, con gran cantidad de industrias procesadoras. Por el contrario, 25% de la producción se ubica en el oeste y 5% en la región del Atlántico, donde la producción lechera es relativamente nueva, con grandes y modernos tambos.



El consumo per cápita de leche fluida ha tenido una tendencia a la baja durante más de dos décadas, con la única excepción del primer año de la pandemia de COVID-19 (2020), cuando los consumidores pasaron más tiempo en casa. A medida que se reanuda la tendencia anterior a la pandemia, se espera que el consumo de leche fluida caiga a un nivel promedio estimado de 53 litros por persona en 2023. Los datos de ventas continúan indicando que los canadienses compran más leche entera y menos leche descremada, siguiendo la tendencia general de mayor consumo de grasa en la dieta.

Comercio: Según los compromisos de la OMC, Canadá mantiene un contingente arancelario de 64.500 toneladas de leche fluida y un contingente arancelario de 394 toneladas de crema. Debido a la proximidad geográfica y la naturaleza perecedera de la leche fluida, Estados Unidos (EE.UU.) es la principal fuente de importaciones de estos productos. El Acuerdo Transpacífico Integral y Progresista (CPTPP) entró en vigor el 30 de diciembre de 2018, creando un nuevo contingente arancelario de importación para la leche, brindando acceso adicional al mercado de la siguiente manera: hasta el 85% de este contingente arancelario de leche del CPTPP puede asignarse a la importación de leche a granel (no para la venta al por menor) para su procesamiento en productos lácteos

En el marco del CPTPP, Canadá también acordó un contingente arancelario para la crema (contenido mínimo de grasa del 6 %). Existe también un contingente arancelario de crema del T-MEC, donde el 85 % se asignará a la importación de crema a granel. Sólo los productos originarios de los EE.UU. pueden calificar para este contingente, y se estima que se cubrirá en su totalidad.

Tanto la leche fluida como la crema son elegibles según la política de importaciones suplementarias de Asuntos Globales de Canadá, que incluye el Programa de Importaciones para Reexportación (IREP). La Agencia de Servicios Fronterizos de Canadá opera un programa similar al IREP, llamado Programa de Alivio de Derechos (DRP). Tanto en el IREP como en el DRP, los procesadores de alimentos canadienses pueden importar leche o crema para utilizarla en productos alimenticios procesados, siempre que dichos productos no entren en el mercado interno y finalmente se exporten.

Política: El 16 de agosto de 2019, el gobierno federal anunció un paquete de apoyo de 1.750 millones de dólares canadienses (CAD) que se distribuirá durante ocho años a los productores de leche como compensación por los impactos negativos proyectados en la industria láctea debido a las concesiones de acceso al mercado en el CETA y el CPTPP. Para ser elegibles, los productores tendrían que poseer una licencia válida, poseer una cuota y estar registrados en una junta provincial de comercialización.

Canadá publica los precios de los componentes de la leche en la web. Las clases de leche se definen en el Sistema Armonizado de Clasificación de Leche. Los precios de los componentes lácteos se calculan con base en la Fórmula Nacional de Precios, un mecanismo desarrollado por productores y procesadores, basado en un 50 % en los cambios en el costo de producción y en un 50 % en los cambios en el Índice de Precios al Consumidor (IPC). Normalmente, los precios de los componentes lácteos se determinan al final de un año calendario y entran en vigor el 1 de febrero del año siguiente.

QUESO

La producción de queso ha sido una de las fuerzas impulsoras detrás de la reciente expansión de la producción de leche, con un aumento del 18 % entre 2014 y 2018. Sin embargo, desde 2019, el crecimiento parece haberse estabilizado a medida que los acuerdos comerciales recientemente implementados trajeron importaciones adicionales. Frente a una demanda estable, se esperan tasas de crecimiento en la producción de queso de alrededor del 1 % anual. Para 2024, se prevé que la producción sea de 527.000 TM, tras un nivel estimado de 522.000 TM en 2023. Se estima que las existencias de queso se han mantenido notablemente estables durante los últimos 12 meses.

Consumo: El reciente cambio positivo en la percepción de los consumidores hacia el consumo de alimentos ricos en grasa también ha tenido un impacto en el consumo de queso, registrándose nuevos récords en el consumo per cápita. Las ventas no se vieron afectadas por la pandemia de COVID-19. La población de Canadá creció en 2022 en un récord de casi el 3 %, producto sobre todo de la inmigración, tendencia que es probable que se extienda hasta 2023. Este crecimiento excepcional de la población durante un período de tiempo corto es la explicación principal de los niveles más bajos de consumo per cápita en 2022 (12,8 kilogramos). Después del queso cheddar, el segundo más consumido es la mozzarella, con alrededor del 30 % del total.

Comercio: Se pronostica que las importaciones de queso alcanzarán las 56.000 TM en 2024, luego de un nivel estimado de 54 000.TM en 2023, basado principalmente en el aumento de las importaciones desde los EE.UU. Las importaciones de los países de la UE y del CPTPP ya no desempeñarán un papel determinante en las importaciones de queso de Canadá, ya que los contingentes arancelarios de esos acuerdos comerciales han alcanzado su volumen máximo. En virtud de sus compromisos en el marco de la OMC, el Canadá mantiene un contingente arancelario anual para todos los quesos de 20.412 TM, del cual el 70% se asigna a los miembros de la UE. Canadá proporciona acceso adicional a los miembros de la UE en virtud de dos contingentes arancelarios del CETA.

Los contingentes arancelarios de queso del T-MEC están disponibles exclusivamente para las importaciones procedentes de los EE.UU. En el marco del T-MEC, EE.UU. abrió un contingente arancelario para las importaciones de quesos de todo tipo procedentes de Canadá. Además, el queso es un producto elegible según la política de importaciones suplementarias mediante el IREP y el DRP. Tanto en el IREP como en el DRP, los fabricantes de alimentos canadienses pueden importar queso para utilizarlo en productos alimenticios procesados, para exportación.

Política: en respuesta a la pandemia de COVID-19, se anunció un aumento de 200 millones de dólares canadienses en el límite de endeudamiento de la CDC para permitir que la misma aumente la compra y almacenamiento temporal de manteca y queso para ayudar a equilibrar la oferta y la demanda. A

su vez, el Presupuesto Federal de 2021 comprometió 292,5 millones de dólares canadienses hasta 2029 para compensar a los procesadores de lácteos, aves y huevos por las concesiones de acceso a los mercados en el marco del CETA con la Unión Europea y del CPTPP.

MANTECA

FAS/Canadá estima que la producción de manteca alcanzará las 116.000 toneladas en 2023, antes de crecer modestamente a 117.000 toneladas en 2024. Con una demanda estable, la desaceleración en el crecimiento de la producción de manteca también se explica por la implementación continua de los acuerdos que resultan en un aumento de las importaciones. En general, la pandemia de COVID-19 no tuvo ningún impacto en la demanda. Las existencias de manteca, que tuvieron una tendencia a la baja durante los últimos cinco años, comenzaron a recuperarse a principios de 2023.

Entre 2014 y 2018, la producción de manteca aumentó casi un 40 %, lo que refleja el fuerte y repentino aumento de la demanda de grasa láctea de los consumidores. Incluso con el crecimiento sin precedentes de la producción, Canadá necesitó importaciones suplementarias en 2016 y 2017. Durante el verano de 2019, las existencias alcanzaron más de 45.000 TM, superando con creces el objetivo. Esto envió una señal a los procesadores para que redujeran la producción de manteca.

Comercio: se estima que las importaciones de manteca alcanzarán las 34.000 toneladas en 2023 y aumentarán aún más a 36.000 toneladas en 2024, en parte como resultado de los acuerdos comerciales y en parte influenciadas por los programas de exportación (como el IREP). Según los compromisos de la OMC, Canadá mantiene un contingente arancelario para la manteca, las grasas y aceites. El volumen es de 3.274 toneladas, de las cuales 2.000 toneladas son una asignación específica a Nueva Zelanda. A su vez, en el marco del T-MEC, Canadá se comprometió a establecer un contingente exclusivamente a los EE.UU., y se espera se utilice en su totalidad. Las importaciones suelen superar los volúmenes del contingente arancelario. Esto se debe a que la manteca es un producto elegible según la política de importaciones suplementarias, ya mencionadas.

LECHE EN POLVO DESCREMADA

Se pronostica que la producción de la LPD caerá a 80.000 TM en 2024, por séptimo año consecutivo, desde el nivel estimado de 82.000 TM en 2023. Si bien normalmente la producción sigue las tendencias de la manteca, la disminución prevista en la LPD está más bien relacionada con que la industria láctea continúa cambiando su enfoque hacia productos con una mayor concentración de proteínas, como los concentrados de proteína de leche (MPC) y los aislados de proteína (IPM). Consumo: La LPD se utiliza como ingrediente en la fabricación de otros productos lácteos como queso, yogur y otros productos. Además, el excedente de LPD que no puede encontrar un mercado suele utilizarse como alimento para animales.

Comercio: Tras la introducción de la clase de leche 7, las exportaciones canadienses de LPD crecieron a niveles récord. Dado que la producción se estabilizó y las existencias disminuyeron, y tras la implementación de las disposiciones del T-MEC, se pronostican exportaciones de LPD de 30.000 TM en 2024, sin cambios con respecto a 2023. Además, hay un cambio de enfoque hacia la exportación de volúmenes crecientes de MPI. Según el T-MEC, Canadá está sujeto a ciertas disposiciones que limitan las exportaciones, incluido un umbral anual para las exportaciones de LPD y MPC y también de fórmulas infantiles.

Política: el 29 de septiembre de 2023, el gobierno federal anunció el lanzamiento de un Fondo de Inversión e Innovación Láctea por valor de 333 millones de dólares canadienses durante diez años para ayudar al sector lácteo a “modernizar, reemplazar y aumentar la capacidad de procesamiento de sólidos no grasos y minimizar la leche descremada no comercializada”.