

## EUROPA

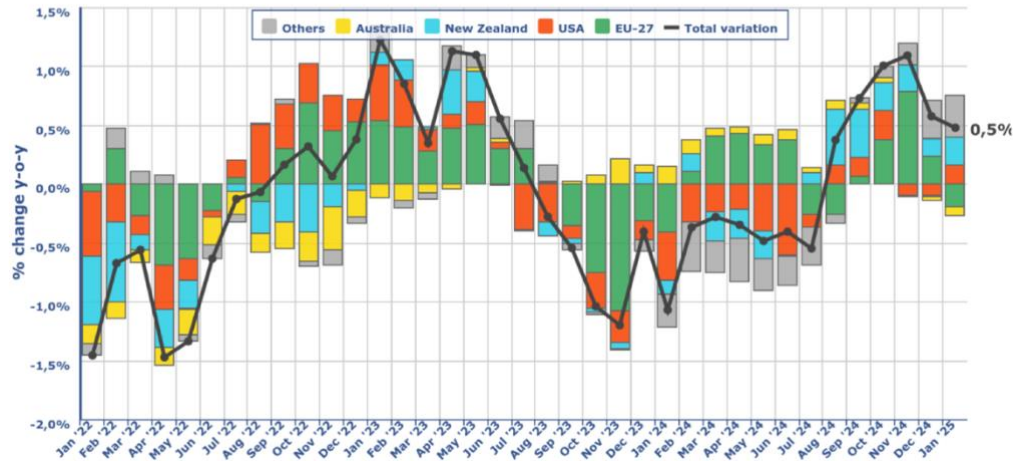
GAIN Report USDA-FAS, jun/25

En 2025, la producción total de leche en la Unión Europea se estima en 149,4 millones de toneladas, lo que supone una caída del 0,5% respecto al año anterior. Esta disminución responde principalmente a la reducción del rodeo lechero, que se contrae un 3,5%

debido al cierre de explotaciones pequeñas, las estrictas regulaciones medioambientales, los brotes de enfermedades como lengua azul, fiebre aftosa y EHD, así como a los elevados precios de la carne bovina que han incentivado el refugio de vacas. A ello se suma la dificultad para asegurar el relevo generacional en el sector. Si bien el rendimiento por vaca continúa mejorando gracias a las explotaciones más tecnificadas, este avance no compensa la pérdida de animales. Los precios pagados al productor se han estabilizado en torno a 53,7 euros por cada 100 kg, un 15,5% por encima del nivel de 2024 y claramente superiores a la media de los últimos cinco años. El consumo de leche fluida sigue en descenso, con una previsión de 23,7 millones de toneladas (-0,4%).

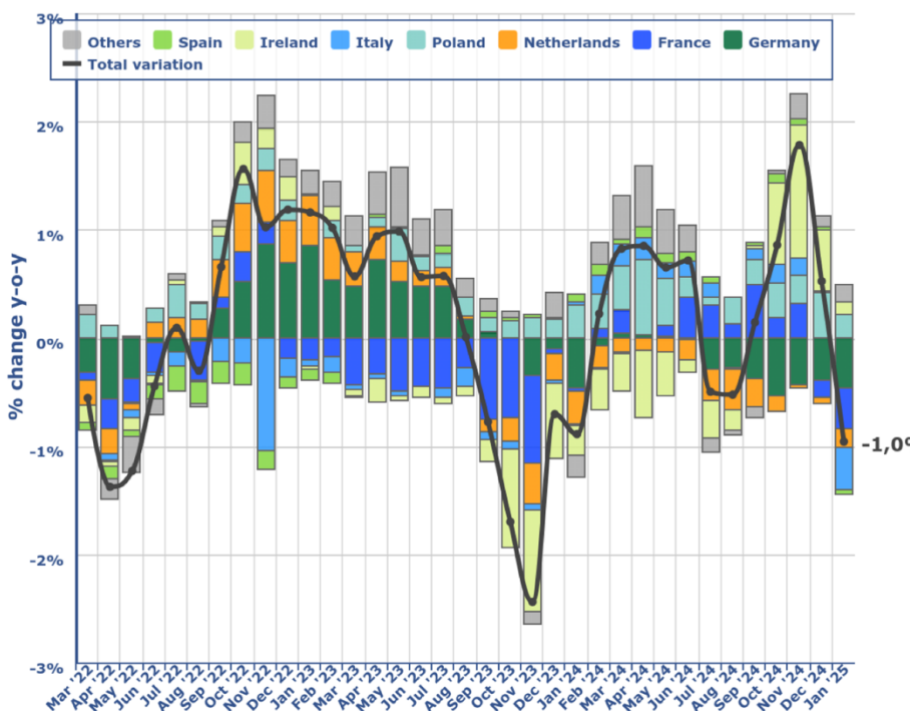
### Crecimiento de las entregas mundiales de leche por los principales exportadores

% change y-o-y subdivided by the contribution of each Player  
 Players considered: EU-27, USA, New Zealand, Australia, Others: Argentina, Belarus, Chile, Uruguay  
 The month of February for the leap year is calculated on 28 days  
 Processed by CLAL



### Leche de vaca entregada a las industrias en los principales países productores de la UE-27 (variación interanual)

Processed by CLAL



La reducción de la producción condiona el uso industrial de la leche, que retrocede un 0,4% en 2025. Ante esta menor disponibilidad, los procesadores priorizan la elaboración de **quesos** frente a otros productos como manteca, leche en polvo descremada (LPD) y leche en polvo entera (LPE), debido a su mayor valor añadido y demanda estable. La producción de queso alcanzará los 10,72 millones de toneladas, un 0,2% más que en 2024, sostenida por un consumo

interno sólido y una demanda externa constante. Alemania, Francia, Italia, Países Bajos y Polonia concentran el 75% de la producción. Las exportaciones llegarán a 1,39 millones de toneladas (+0,1%), aunque con riesgos por tensiones geopolíticas, aranceles del 10% en EE.UU. y una investigación comercial en China. Las importaciones crecerán un 7%, principalmente desde Reino Unido y Suiza. Los stocks industriales se mantienen bajos, lo que respalda precios firmes, y las variedades con DOP o IGP continúan logrando primas significativas.

En el caso de la **manteca**, la producción se reducirá a 2,06 millones de toneladas (-1%), desplazada por la elaboración de queso. Las exportaciones caerán un 4%, por precios elevados y menor competitividad en mercados sensibles al precio como el norte de África, mientras que el consumo interno permanecerá estable en torno a 1,8 millones de toneladas, aunque presionado por la competencia de margarinas y grasas vegetales.

La producción de **leche en polvo descremada** descenderá a 1,36 millones de toneladas (-3%) por la reorientación de la materia prima hacia quesos y por una demanda interna más débil. Las exportaciones crecerán levemente (menos del 1%), con destinos prioritarios en el norte de África, China, Oriente Medio y el sudeste asiático, pero compitiendo con EE.UU. y Nueva Zelanda. El consumo interno caerá a 680 mil toneladas (-6%), afectado por la menor demanda de la alimentación animal y la caída de la producción de chocolate debido al alto costo del cacao.

La **leche en polvo entera** seguirá la misma tendencia, con una producción prevista de 590 mil toneladas (-6,3%), ya que genera los márgenes más bajos y es sustituida en la industria alimentaria por mezclas de grasas vegetales y leche en polvo descremada. Las exportaciones retrocederán un 4,3%, especialmente hacia China, el norte de África y Reino Unido, y el consumo interno disminuirá un 6% por los precios elevados y la preferencia por alternativas más económicas.

En materia de política y comercio, la nueva “Visión para Agricultura y Alimentación” de la Comisión Europea suaviza algunas de las medidas medioambientales más restrictivas de la PAC, buscando mantener la competitividad de los productores. En el plano comercial, destacan los nuevos acuerdos con México y Mercosur, que abren contingentes libres de arancel para quesos, leche en polvo y fórmulas infantiles. No obstante, persisten riesgos por la imposición de un arancel del 10% a los lácteos europeos en EE.UU. (que podría subir al 20% en julio) y por la investigación antidumping de China sobre quesos y otros lácteos comunitarios, con fallo previsto en agosto de 2025.

En síntesis, el año 2025 plantea para la industria láctea europea un escenario de restricción de oferta en el que la materia prima se concentra en la producción de quesos, mientras manteca y leches en polvo pierden peso. Este cambio de mix productivo, sumado a las tensiones comerciales y a la competencia internacional, marcará el desempeño exportador del sector y pondrá a prueba su capacidad de mantener rentabilidad y cuota de mercado en un contexto de crecientes exigencias regulatorias y ambientales.