

RESUMEN MENSUAL DEL NZX: JULIO 2022

MERCADOS DE PRODUCTOS LÁCTEOS

Julio fue un mes de corrección de precios para el mercado lácteo en general. Uno de factores de la caída de precios son las vacaciones de verano en el hemisferio norte. Otro es la falta de demanda procedente de China durante los últimos cinco meses (por acumulación de inventarios). Las preocupaciones económicas de Sri Lanka también continúan pesando sobre los precios de los productos lácteos. Esta falta de demanda de los mercados ha sido evidente en las subastas de GDT a lo largo de julio.

Los precios de la **leche en polvo entera** (LPE) han caído durante el último mes, sin duda un resultado agradable para los compradores después de dos años de aumento de los precios de las materias primas. Los precios han caído desde más de 4000 USD/t hasta el rango medio de 3700 USD/t. Los precios de LPE del GDT cayeron un 8,9% durante el mes de julio, en promedio; los compradores del norte de Asia tomaron volúmenes más pequeños de lo normal. La curva de avance muestra una curva casi plana hacia adelante.

Los precios de la **leche en polvo descremada** (LPD) disminuyeron durante el mes de julio (-13 % en promedio), volviendo a los precios alcanzados a fines de 2021. Esta disminución estacional no es inusual, el patrón es estándar y debería dar como resultado que los precios reboten y se mantengan en el futuro. Los rendimientos aún muestran que este flujo (LPD y grasas) ofrece más que solo LPE (aun así los flujos de proteína láctea están ganando más), por eso mantiene cierta preferencia por parte de los procesadores. Mirando mercados más amplios, se espera que la producción de LPD en los EE. UU. aumente un poco debido a los incrementos en la producción de leche así como es poco probable que aumenten los suministros de LPD en Europa.

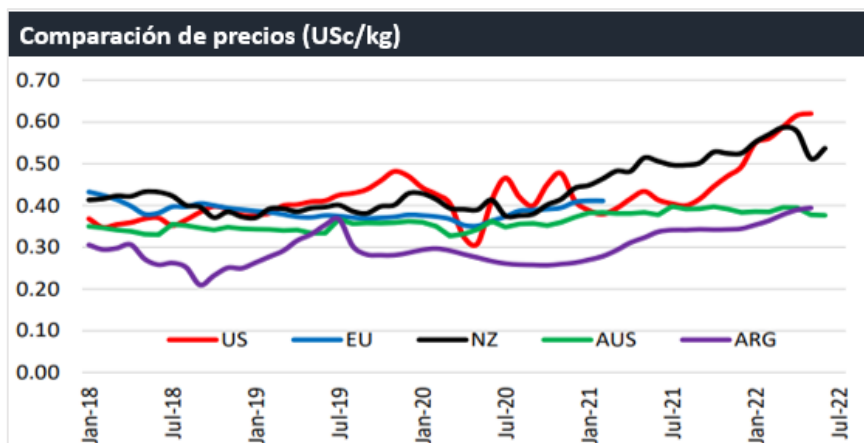
Los precios de la **manteca y la grasa láctea anhidra** (AMF) continúan cayendo. Ambos productos grasos registraron caídas de precios similares hasta julio. Los compradores del norte de Asia continúan buscando manteca en las subastas de GDT, y esta región se lleva la gran mayoría de los volúmenes.

Caseína y Caseinatos: pasando el pico de la leche, no hay duda de que las proteínas de la leche en su conjunto permanecerán como el principal producto de Nueva Zelanda. Al igual que en las dos últimas temporadas, el volumen de producción sigue estando muy limitado por la capacidad de procesamiento.

Los precios del **queso** cheddar fueron el valor de los productos lácteos menos afectados del mes de julio, cayendo solo un 1% durante el mes. Los precios mundiales del queso están siguiendo la misma trayectoria aunque los precios del queso en EE. UU. no se han degradado al mismo ritmo, una señal de la solidez del servicio de alimentos durante los meses de verano en el hemisferio norte.

PRECIO DE LA LECHE EN NZ

Fonterra no ha realizado ningún cambio en su pronóstico de precios de la leche después de las rondas de julio de GDT (\$9.50/kgMS en promedio), con la expectativa de que la demanda regrese y, por lo tanto, apoye los precios en el futuro. Las expectativas actuales apuntan a una mayor volatilidad de los precios a corto plazo, a medida que el mercado global encuentra dirección en el mercado de materias primas.

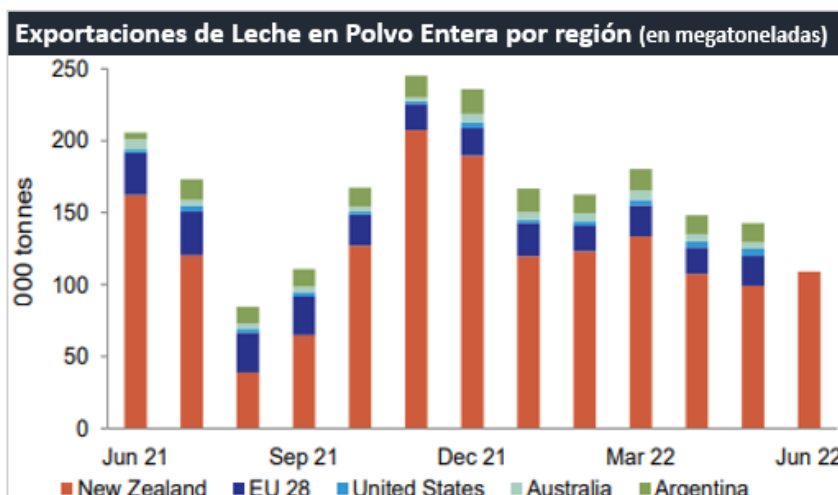


Producción de leche y exportaciones lácteas de NUEVA ZELANDA

La producción de leche de junio tuvo un aumento interanual del 1,0% respecto al año anterior; sin embargo, para el mes de menor producción del año, esta cifra es casi irrelevante. Los patrones climáticos de La Niña generalmente traen un clima húmedo para la primavera y un clima seco para los meses de verano, lo cual significa otra temporada difícil por delante.

Ya están surgiendo informes de que las tasas de crecimiento de los forrajes están por debajo del pronóstico, lo cual indica la necesidad de incrementar la suplementación. Además de los impactos climáticos, algunos productores consideran que los precios actuales de los suplementos y la urea son demasiado altos. Además es importante estar atento a las legislaciones ambientales en constante cambio en Nueva Zelanda y en todo el mundo. Sería difícil esperar un crecimiento de la producción de leche a mediano plazo frente a una lista de tantas incógnitas para los productores. El pronóstico de producción de leche de NZX muestra una reducción del 1,9 % para la temporada 2022-23.

En lo referente a las **exportaciones** totales de productos lácteos han disminuido un 14 % interanual y un 12 % en el acumulado 2022 en términos de volumen, mientras que en términos de valor, han aumentado un 2 % interanual y un 8 % acumulado. Ambas leches en polvo experimentaron disminuciones, con China impulsando este cambio. Sin embargo, el norte de África aumentó sustancialmente sus compras. Las exportaciones a Europa continúan disminuyendo.



La AMF ha reportado solo una ligera disminución mientras que las exportaciones de manteca aumentaron en junio. Tanto el queso como el suero registraron descensos. Se han incrementado los envíos de caseína, leche fluida y crema. Si bien China ha disminuido sus importaciones de leche en polvo, sus importaciones de leche fluida y crema han aumentado más de 7000 tn (+48 % interanual), lo que indica una demanda constante de esta clase. De cara al futuro, se espera que continúen las mismas tendencias; menos LPE exportada, más LPD y grasas lácteas, y exportaciones constantes de proteínas lácteas. Las cifras de exportación irregulares en los últimos dos meses en NZ, debido a problemas de envío con China, sin duda alterarán las cifras de exportación en los datos de los próximos dos meses.

Factores macroeconómicos en NZ: El Banco de la Reserva de Nueva Zelanda (RBNZ) continúa preocupado por las presiones inflacionarias, y señala que la escasez de mano de obra y recursos está contribuyendo a la presión alcista de los precios. El principal impulsor del aumento de la inflación anual y trimestral fue la vivienda y los servicios domésticos, luego el transporte debido a los mayores precios de la gasolina y el diésel.

ESTADOS UNIDOS

La producción de leche y las exportaciones de EE. UU han aumentado. También se produjo el incremento del rendimiento de las vacas. El tamaño de los rodeos de los 24 estados principales disminuye año tras año; sin embargo, el tamaño de los rodeos ha aumentado 4.000 cabezas con respecto a mayo 2022. Las exportaciones

de los EE.UU. en mayo aumentando un 9 % interanual. Los envíos de LPE aumentaron un 18% en mayo, dirigido principalmente al norte de África y América del Sur. Las exportaciones de AMF y manteca disminuyeron en mayo siendo el norte de África y Oriente Medio los que más contribuyeron a esto. Sin embargo, parte de las caídas fueron compensadas por la mayor demanda de México. Las exportaciones de queso aumentaron un 31 %, con Asia absorbiendo una gran parte. Los envíos de suero de leche también aumentaron, un 6 %.

ARGENTINA

La producción y el precio de la leche de Argentina continúan aumentando, pero por primera vez desde enero, sus volúmenes totales de exportación disminuyeron. El impulso del gobierno para la oferta interna y un gran año de exportaciones el año pasado son los principales causantes de la relajación de las exportaciones.

La producción láctea de Argentina ha disminuido por primera vez este año, un 0,7 % menos que el año anterior, sin embargo, sigue aumentando un 1,1 % en el acumulado hasta junio con un total de 914,2 millones de toneladas de productos lácteos producidos. El precio de la leche argentina sigue aumentando, un 5,0% más en junio, un 52,6% más que en el mismo período del año pasado. El precio de la leche en Argentina se ubica en \$647,56 ARS/kgMS sin embargo, con los problemas económicos actuales en Argentina, el precio equivalente en USD es de US\$4,97/kgMS, solo US\$0,03 más que en mayo.

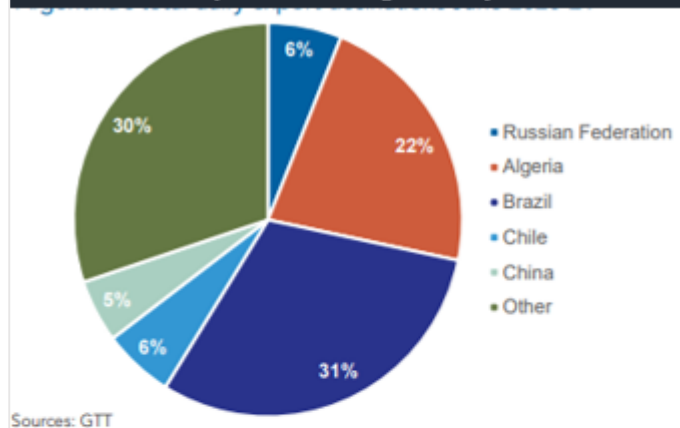
Los volúmenes totales de exportación de lácteos de Argentina aumentaron enormemente en junio, un 50 % interanual y un 13 % hasta la fecha. Las exportaciones de LPE, LPD, AMF, queso, suero de leche y fórmula infantil aumentaron un 107 %, 84 %, 5 %, 84 %, 22 %, 22 % y 132 % interanual, respectivamente, y América del Sur aumentó los volúmenes de compra en la mayoría de los productos básicos. A pesar de la disminución de la producción, la capacidad de Argentina para abrir los grifos de exportación brinda confianza en el comercio mundial de lácteos y continúa cubriendo la escasez de suministro.

AUSTRALIA

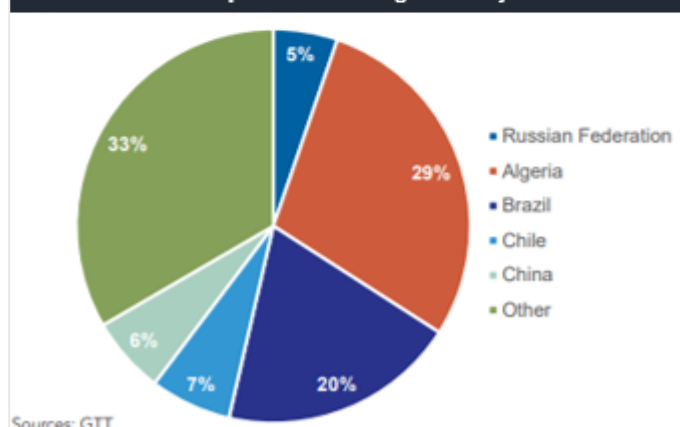
Los suministros de leche de Australia han tenido resultados variados con caídas en la producción y aumentos en las exportaciones. La producción láctea total en Australia disminuyó hasta un total de 612 millones de litros de leche producidos, lo que provocó una disminución anual del 3,5 %. Las exportaciones de LPE disminuyeron un 21 % en mayo. Por otro lado, las exportaciones de LPD aumentaron en mayo y los envíos a Asia y Medio Oriente contribuyeron al crecimiento. China tomó menos LPD. Las exportaciones de AMF y manteca disminuyeron, siendo China la mayor responsable. Aumentaron las exportaciones de queso y el suero de leche

CHINA

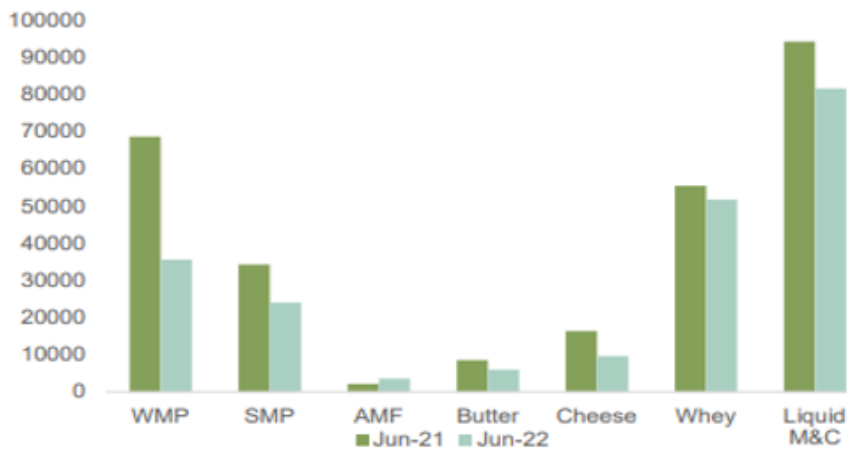
Destinos de las exportaciones argentinas junio 2020-2021



Destinos de las exportaciones argentinas junio 2021-2022



CHINA: importaciones de lácteos (en megatoneladas)



Sources: GTT

La producción de lácteos de China en mayo se recuperó después de las caídas de marzo y abril, con un aumento del 2,9 % interanual hasta un total de 2,759 millones de toneladas. El precio de la leche cruda china ha seguido registrando descensos. La demanda interna se recuperó: aumentó un 0,9% interanual a 12,43 millones de toneladas. Una encuesta ha demostrado que el consumo de leche por parte de los residentes chinos sigue aumentando: el promedio diario alcanzó los 225 ml en 2022, aumentando un 17,4 % desde 2018, aunque la cifra es una disminución respecto a 2021. Las cifras de importación de productos lácteos de China para junio muestran una nueva disminución en todos los productos básicos con excepción de AMF.

UE 27 + REINO UNIDO

El suministro de leche europeo continúa disminuyendo a medida que las olas de calor golpean la región. Alemania, Francia, Reino Unido, Países Bajos e Irlanda registraron descensos. Italia y Polonia no han informado aumentos de producción por primera vez desde principios del año pasado. Varios factores contribuyeron a esto: el conflicto en Ucrania ha ejercido presión sobre el suministro de alimentos, fertilizantes, gas y petróleo, impactando sobre los costos, ya que muchos productores del hemisferio norte han disminuido la producción para reducir costos. Las regulaciones ambientales también están ejerciendo presión.

Los procesadores están tratando sin éxito de atraer a los productores subiendo el precio de la leche. Las exportaciones totales de productos lácteos fuera de Europa cayeron un 8% interanual en mayo hasta un total de 52.873 millones de toneladas. Las exportaciones de LPE, LPD, AMF y queso disminuyeron en mayo. La manteca aumentó con el norte de África y América del Norte absorbiendo más oferta. La fórmula infantil aumentó un 17 % interanual.